

中華民國113年度

新 北 市 總 預 算

新北市政府教育局主管

新北市地方教育發展基金
新北市三峽區大成國民小學

附屬單位預算之分預算
(非營業部分)

(法定版)

新北市三峽區大成國民小學編

新北市三峽區大成國民小學
新北市地方教育發展基金
目 次
中 華 民 國 113 年度

一、業務計畫及預算說明.....	第	1	-	4	頁
二、預算主要表					
1、基金來源、用途及餘絀預計表.....	第	5	-	5	頁
2、基金來源、用途及餘絀預計表說明.....	第	6	-	6	頁
3、現金流量預計表.....	第	7	-	7	頁
三、預算明細表					
1、基金來源明細表.....	第	8	-	8	頁
2、基金用途明細表.....	第	9	-	11	頁
四、預算附表					
單位(或計畫)成本分析表.....	第	12	-	12	頁
五、預算參考表					
1、5年來主要業務計畫分析表.....	第	13	-	13	頁
2、員工人數彙計表.....	第	14	-	14	頁
3、用人費用彙計表-依人員別.....	第	16	-	17	頁
4、用人費用彙計表-依用途別.....	第	18	-	19	頁
5、各項費用彙計表.....	第	20	-	22	頁
六、附 錄					
1、預計平衡表.....	第	23	-	23	頁
2、資本資產明細表.....	第	24	-	24	頁

新 北 市 三 峽 區 大 成 國 民 小 學

新 北 市 地 方 教 育 發 展 基 金

業務計畫及預算說明

中華民國 113 年度

壹、基金概況

一、設立宗旨及願景

- (一)本校依據「國民教育法」之規定辦理，以養成德、智、體、群、美五育均衡發展之健全國民為宗旨。
- (二)本校自 99 年度起依教育經費編列與管理法第 13 條規定設置「新北市地方教育發展基金」，以促進教育健全發展，提昇教育經費運用績效。

二、施政重點

- (一)培育五育兼備，多元性向發展之健全國民。
- (二)加強生活教育，引導人生正確價值方向和行為態度。
- (三)陶冶並平衡身心發展，促進並調和群己關係。
- (四)形塑優質校園，發揮境教潛移默化功能。

三、組織概況

本校設置校長 1 人，綜理全校校務，下設教務處、學輔處、總務處等單位，員額編制教師 14 人、職員 2 人、工友 1 人，共計 18 人。

四、基金歸類及屬性

本基金係預算法第 4 條第 1 項第 2 款所定，特定收入來源，供特殊用途之特別收入基金，並編製附屬單位預算。

貳、業務計畫

單位：新臺幣千元

一、基金來源

來源別	本年度預算數	實施內容
勞務收入	5	服務收入 5 千元。
財產收入	2	利息收入 2 千元。
政府撥入收入	25,744	公庫撥款收入 2,574 萬 4 千元。
其他收入	38	雜項收入 3 萬 8 千元。

二、基金用途

業務計畫	本年度預算數	實施內容
國民教育業務計畫	25,719	本年度預算編列 2,571 萬 9 千元，計有普通班 6 班、特教班 0.5 班，合計 6.5 班，學生人數 58 人；本計畫擬新購各科教學設備，充實各科教材，以提高教學效能，革新教學方法；辦理場地開放、藝文競賽、數位教學、科學推廣、學生輔導等項目，以期透過各項活動，強健學生身心體魄，增進學生生活智慧；配合校務推動行政處室支援工作，進而增進運作效能。
建築及設備業務計畫	220	本年度預算編列 22 萬元，計有交通及運輸設備 2 萬元，辦理充實學校各項教學與辦公設備；其他設備 20 萬元，辦理充實學校各項教學與辦公設備及館藏圖書。

參、預算概要

一、基金來源及用途之預計

(一)本年度基金來源 2,578 萬 9 千元，較上年度預算數 2,423 萬元，增加

155 萬 9 千元，約 6.43%，主要係公庫撥款收入增加所致。

(二)本年度基金用途 2,593 萬 9 千元，較上年度預算數 2,433 萬元，增加 160 萬 9 千元，約 6.61%，主要係用人費用增加所致。

二、基金餘絀之預計

本年度基金來源及用途相抵後，差短為 15 萬元，較上年度預算數 10 萬元，增加 5 萬元，約 50.00%，將移用以前基金餘額 15 萬元支應。

三、補辦預算事項：無。

肆、以前年度計畫實施成果概述

一、前（111）年度計畫實施成果概述：基金來源決算數 2,457 萬 2,965 元，基金用途決算數 2,423 萬 7,718 元，賸餘數 33 萬 5,247 元。

二、上年度已過期間（112 年 1 月 1 日至 6 月 30 日止）計畫實施成果概述：

(一)基金來源部分：政府撥入收入 1,551 萬 530 元、其他收入 2 萬 9,977 元。

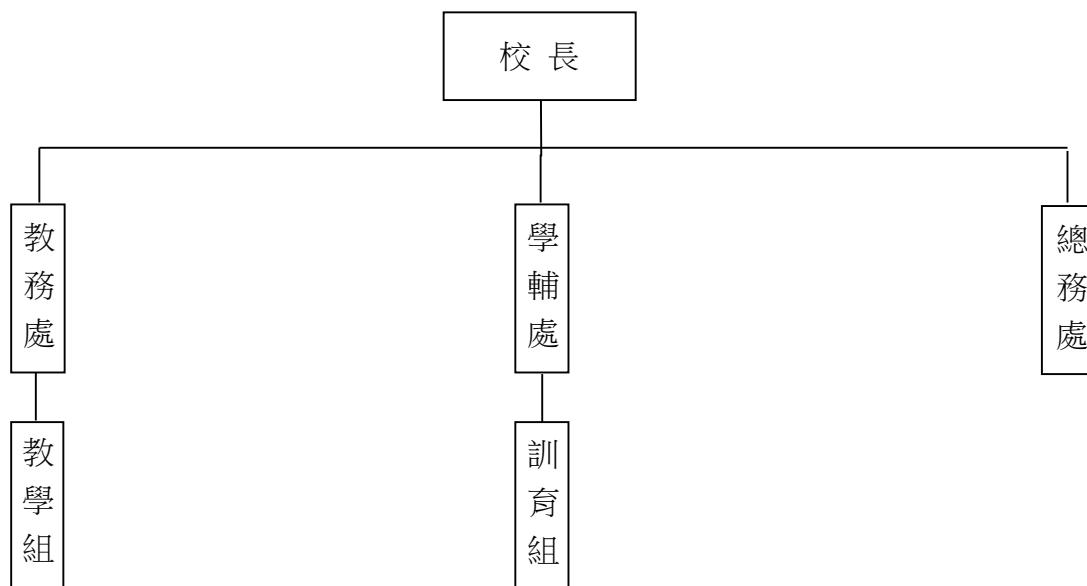
(二)基金用途部分：國民教育業務計畫 1,367 萬 7,836 元。

(三)總計 112 年上半年賸餘 186 萬 2,671 元。

伍、組織系統圖

新北市三峽區大成國民小學

組 織 系 統 圖



員額編制表																						
教育人員					公務人員												技工工友				編制員額總計	
總班級數	總教師人數	校長	教保員	專任運動教練	組長	幹事	護理師或護士	營養師	主任(人)	助理員(人)	書記(人)	人事管理員	主任(會)	佐理員(會)	會計員	留用人員	合計	技工	工友	廚工		合計
6.5	14	1	0	0	0	1	1	0	0	0	0	0	0	0	0	0	2	0	1	0	1	18

新北市三峽區大成國民小學
 新北市地方教育發展基金
基金來源、用途及餘絀預計表
 中華民國113年度

單位：新臺幣千元

前年度決算數	項 目	本年度預算數	上年度預算數	比較增減(一)
24,573	基金來源	25,789	24,230	1,559
3	徵收及依法分配收入	0	0	0
3	違規罰款收入	0	0	0
0	勞務收入	5	5	0
0	服務收入	5	5	0
1	財產收入	2	2	0
1	利息收入	2	2	0
24,533	政府撥入收入	25,744	24,185	1,559
24,533	公庫撥款收入	25,744	24,185	1,559
36	其他收入	38	38	0
36	雜項收入	38	38	0
24,238	基金用途	25,939	24,330	1,609
24,075	國民教育計畫	25,719	24,160	1,559
24,075	國民小學教育	25,719	24,160	1,559
163	建築及設備計畫	220	170	50
12	交通及運輸設備	20	20	0
150	其他設備	200	150	50
335	本期賸餘（短絀－）	-150	-100	-50
385	期初基金餘額	620	265	355
0	解繳公庫	0	0	0
720	期末基金餘額	470	165	305

備註：

新北市三峽區大成國民小學
新北市地方教育發展基金
基金來源、用途及餘絀預計表說明
中華民國 113 年度

壹、基金來源：

- 一、勞務收入：本年度預算數為 5 千元，主要為場地租借收入 5 千元。
- 二、財產收入：本年度預算數為 2 千元，主要為專戶利息收入 2 千元。
- 三、政府撥入收入：本年度預算數為 2,574 萬 4 千元，主要為市庫撥款收入 2,574 萬 4 千元。
- 四、其他收入：本年度預算數為 3 萬 8 千元，主要為資源回收收入 1 萬元、員工宿舍使用費 2 萬 8 千元。

貳、基金用途：

- 一、國民教育業務計畫：本年度預算數為 2,571 萬 9 千元，主要擬新購各科教學設備，充實各科教材，以提高教學效能，革新教學方法；辦理場地開放、藝文競賽、數位教學、科學推廣、學生輔導等項目，以期透過各項活動，強健學生身心體魄，增進學生生活智慧；配合校務推動行政處室支援工作，進而增進運作效能。
- 二、建築及設備業務計畫：本年度預算數為 22 萬元，包括交通及運輸設備 2 萬元，主要係辦理充實學校各項教學與辦公設備；其他設備 20 萬元，主要係辦理充實學校各項教學與辦公設備及館藏圖書。

新北市三峽區大成國民小學
 新北市地方教育發展基金
現金流量預計表
 中華民國113年度

單位：新臺幣千元

項	目	預	算	數	說	明
業務活動之現金流量						
本期賸餘(短絀)				-150		
調整非現金項目				0		
流動資產淨減(淨增)				0		
流動負債淨增(淨減)				0		
業務活動之淨現金流入(流出)				-150		
其他活動之現金流量						
增加短期債務及其他負債				0		
增加其他負債				0		
增加其他資產				0		
增加其他資產				0		
其他活動之淨現金流入(流出)				0		
現金及約當現金之淨增(淨減)				-150		
期初現金及約當現金				4,706		
期末現金及約當現金				4,556		

註：

新北市三峽區大成國民小學
 新北市地方教育發展基金
基金來源明細表
 中 華 民 國 113年 度

單位：新臺幣千元

科目及業務項目	單 位	預 算 數			說 明
		數量 (業務量)	利(費)率	金 額	
勞務收入				5	
服務收入	年	1	5,000	5	場地租借(收支併列)
財產收入				2	
利息收入	期	2	1,000	2	專戶利息收入
政府撥入收入				25,744	
公庫撥款收入	年	1	25,744,000	25,744	市庫撥款收入
其他收入				38	
雜項收入	年	1	28,000	28	員工宿舍使用費
雜項收入	年	1	10,000	10	資源回收(收支併列)
總 計：				25,789	

新北市三峽區大成國民小學
 新北市地方教育發展基金
基金用途明細表
 中華民國113年度

單位：新臺幣千元

前年度 決算數	業務計畫及 用途別科目	本年度 預算數	上年度 預算數	計畫內容說明
24,075	53 國民教育計畫	25,719	24,160	
24,075	532 國民小學教育	25,719	24,160	
21,535	1 用人費用	22,661	21,337	
13,665	11 正式員額薪資	14,410	13,519	
68	113 職員薪金	0	0	
13,597		14,410	13,519	教職員薪資
1,085	12 聘僱及兼職人員薪資	266	264	
870	124 兼職人員酬金	0	0	
215		54	52	國小兼任輔導教師減課鐘點費
0		140	140	兼代課鐘點費
0		72	72	人事、主計兼職費
336	13 加(夜)班費	337	294	
336	134 未休假加班費	337	294	未休假加班費
3,182	15 獎金	3,200	2,600	
1,576	151 考績獎金	1,600	1,100	教職員工考績獎金
1,606	152 年終獎金	1,600	1,500	教職員工年終獎金
1,669	16 退休及卹償金	2,407	2,407	
116	161 職員退休及離職金	80	80	長期代理代課教師退職準備金
1,554		1,297	1,297	教職員退撫基金提撥
0		1,030	1,030	教職員退休金、撫慰金、獎勵金
1,597	18 福利費	2,041	2,253	
1,360	181 分擔員工保險費	1,648	1,648	教職員工公保、勞保、健保
13	183 傷病醫藥費	43	43	教職員健康檢查費
137	18Y 其他福利費	100	100	教職員休假補助費(10日內)
88		200	412	公教人員各項補助(婚喪及生育補助、子女教育補助相關費用)
0		50	50	教職員休假補助費(逾10日)
1,951	2 服務費用	2,316	2,172	
110	21 水電費	405	325	
0	212 工作場所電費	80	0	學校教室冷氣電費
100		300	300	電費
10	214 工作場所水費	25	25	水費
23	22 郵電費	38	38	
10	221 郵費	8	8	郵資
13	222 電話費	30	30	電話費
10	23 旅運費	60	60	
9	231 國內旅費	0	0	
1		60	60	小型學校差旅費
3	24 印刷裝訂與廣告費	24	24	
3	241 印刷及裝訂費	24	24	各項資料印刷裝訂費
311	25 修理保養及保固費	219	210	
195	252 一般房屋修護費	174	185	辦公房屋相關建物修繕
24	255 機械及設備修護費	0	0	

新北市三峽區大成國民小學
 新北市地方教育發展基金
基金用途明細表
 中華民國113年度

單位：新臺幣千元

前年度 決算數	業務計畫及 用途別科目	本年度 預算數	上年度 預算數	計畫內容說明
11256	交通及運輸設備修護費	0	0	
81257	雜項設備修護費	20	20	飲水設備維護費
0		20	0	校園AED維護費
0		5	5	場地租借(收支併列)-雜項設備修護費
1,40927	一般服務費	1,486	1,431	
3276	佣金、匯費、經理費及手續費	3	3	匯費及手續費相關費用
360279	外包費	60	60	校園保全服務費
0		312	312	庶務性工作委外辦理費用
98227D	計時與計件人員酬金	204	204	小型自立午餐學校廚工補助-1人
310		0	0	
		856	818	校園門禁安全維護費-僱用專人值勤2人薪資、保險、年終工作獎金及退職準備金
3427F	體育活動費	51	34	教職員工文康活動費
1228	專業服務費	12	12	
528Y	其他專業服務費	12	12	校園環境維護費用
7		0	0	
7229	公共關係費	72	72	
72291	公共關係費	72	72	應業務需要加強公共關係之費用
3493	材料及用品費	412	412	
34932	用品消耗	412	412	
244321	辦公（事務）用品	287	287	辦公費-辦公及教學相關用品
4		6	6	推動學校健康促進政策經費
26323	農業與園藝用品及環境美化費	0	0	
0		10	10	資源回收(收支併列)-校園綠美化及環境清潔衛生用品
4324	化學藥劑與實驗用品	30	30	教學實驗用品
7326	食品	10	10	校內外活動因公誤餐茶水費
13328	醫療用品(非醫療院所使用)	2	2	健康中心衛生保健費
0		11	11	口腔檢查及保健工作經費
5032Y	其他用品消耗	17	17	社團活動經費
2		3	3	特教班教材編輯費
0		3	3	特教班常年事務費
0		18	18	運動會相關經費
0		15	15	電腦設備及維護管理費
364	租金、償債、利息及相關手續費	40	40	
3645	雜項設備租金	40	40	

新北市三峽區大成國民小學
 新北市地方教育發展基金
基金用途明細表
 中華民國113年度

單位：新臺幣千元

前年度 決算數	業務計畫及 用途別科目	本年度 預算數	上年度 預算數	計畫內容說明
36451	雜項設備租金	40	40	影印機租金
2047	會費、捐助、補助、分攤、照護、救濟與交流活動費	290	199	
171	會費	1	1	
1713	職業團體會費	1	1	護理師護士公會會費
20172	捐助、補助與獎助	272	169	
1726	獎助學員生給與	0	0	
1820		0	3	
0		12	12	國小低收入戶學生助學金
0		241	134	低收入戶、中低收入戶、身心障礙及家庭突遭變故學生午餐補助
1872Y	其他捐助、補助與獎助	4	5	國小兒童節禮物
0		15	15	教師節紀念品
274	補貼、獎勵、慰問、照護與救濟	17	29	
0743	獎勵費用	17	23	資深優良教師獎勵金
2744	慰問、照護及濟助金	0	6	
1635M	建築及設備計畫	220	170	
125M3	交通及運輸設備	20	20	
125	購建固定資產、無形資產、非理財目的之長期投資及營舍與設施工程支出	20	20	
1251	購建固定資產	20	20	
12515	購置交通及運輸設備	0	0	
0		20	20	充實各項教學及辦公設備
1505M4	其他設備	200	150	
1505	購建固定資產、無形資產、非理財目的之長期投資及營舍與設施工程支出	200	150	
15051	購建固定資產	200	150	
48514	購置機械及設備	50	0	充實各項教學及辦公設備
0		20	20	充實各項教學及辦公設備
50516	購置雜項設備	20	20	充實各項教學及辦公設備
52		100	100	充實各項教學及辦公設備
0		10	10	充實學校館藏圖書
24,238	總計	25,939	24,330	

新北市三峽區大成國民小學
 新北市地方教育發展基金
單位（或計畫）成本分析表
 中華民國 113 年度

單位：新臺幣千元

計 畫 別	單位	單位成本 (元)或 平 均 利 (費) 率	數量	預 算 數	說 明
國民教育計畫				25,719	
國民小學教育				25,719	
建築及設備計畫				220	
交通及運輸設備				20	
其他設備				200	
合 計				25,939	

新北市三峽區大成國民小學
 新北市地方教育發展基金
 5 年來主要業務計畫分析表

中 華 民 國 113 年 度

單位：新臺幣千元

年 度 及 項 目	單位	數量	單位成 本(元)或平 均利(費)率	預（決）算 數	說 明
本年度預算數				25,939	
國民教育計畫				25,719	
建築及設備計畫				220	
上年度預算數				24,330	
國民教育計畫				24,160	
建築及設備計畫				170	
前年度決算數				24,238	
國民教育計畫				24,075	
建築及設備計畫				163	
110年度決算數				23,906	
國民教育計畫				23,680	
建築及設備計畫				226	
109年度決算數				22,387	
國民教育計畫				22,313	
建築及設備計畫				74	

新北市三峽區大成國民小學
 新北市地方教育發展基金
員工人數彙計表
 中華民國 113 年度

單位:人

科 目	上年度最高可 進用員額數	本年度增減(-)數	本年度最高可 進用員額數	說 明
專任人員	17	0	17	編制1人，現有0人
職員	17	0	17	
工友	0	0	0	
總 計	17	0	17	

註1：1.聘用及約僱人員係指基金按其法定組織編制，依「聘用人員聘用條例」及「行政院與所屬中央及地方各機關 約僱人員僱用辦法」規定聘用或約僱之人員，非依前開規定之聘僱人員，概不列入本表。
 2.其他兼任人員係指有關機關兼辦基金業務之現職人員，應說明領有兼職酬金之人數。

註2：僱用專人值勤2人、自立午餐及幼兒園廚工1人。

本頁空白

新
北
市
三
峽
區
新
北
市
地
方
用
人
費
用
中
華
民
國

[illegible]

1、「計時與計件人員酬金」：僱用專人值勤856千元、自立午餐及幼兒園廚工204千元。

2、考績獎金：依公務人員考績法第7、8、12條暨公立高級中等以下學校教師成績考核辦法第4條等規定，預算人數17人，預算金額為1,600千元。年終獎金：依據行政院各年度訂定之軍公教人員年終工作獎金發給注意事項，預算人數17人，預算金額為1,600千元。

大成國民小學
教育發展基金
彙計表
113年度

單位：新臺幣千元

[illegible]

新北市三峽區
新北市地方
用人費用
中華民國

科 目	正式員 額薪資	聘僱人 員薪資	加(夜) 班費	津 貼	獎 金			退休及
					年終獎金	考績獎金	其他	退休金
總 計	97,125		1,398		12,000	9,500		10,168
國民教育計畫	97,125		1,398		12,000	9,500		10,168
職員薪金	96,675							
工員工資	450							
兼職人員酬金								
延長工時加班費			10					
未休假加班費			1,388					
考績獎金						9,500		
年終獎金					12,000			
職員退休及離職金								10,143
工員退休及離職金								25
分擔員工保險費								
傷病醫藥費								
其他福利費								

1.「計時與計件人員酬金」：僱用專人值勤906千元。

2.考績獎金：依公務人員考績法第7、8、12條暨公立高級中等以下學校教師成績考核辦法第4條等規定，預算人數109人，預算金額為9,500千元。年終獎金：依據行政院各年度訂定之軍公教人員年終工作獎金發給注意事項，預算人數126人，預算金額為12,000千元。

大成國民小學
教育發展基金
彙計表
113年度

單位：新臺幣千元

卹償金	資遣費	福 利 費				提繳費	合 計	兼任人員 用人費用	總 計
		分擔保 險費	傷病醫 藥費	提撥福 利金	其他				
		1,648	43		350		22,395	266	22,661
		1,648	43		350		22,395	266	22,661
							14,410		14,410
								266	266
							337		337
							1,600		1,600
							1,600		1,600
							2,407		2,407
		1,648					1,648		1,648
			43				43		43
					350		350		350

新北市三峽區大成國民小學
 新北市地方教育發展基金
各項費用彙計表
 中華民國113年度

單位：新臺幣千元

前 年 度 決 算 數	上 年 度 預 算 數	科 目	本 年 度 預 算 數				
			合 計	國民教育計畫	建築及設備計畫		
21,535	21,337	用人費用	22,661	22,661	0		
13,665	13,519	正式員額薪資	14,410	14,410	0		
13,665	13,519	職員薪金	14,410	14,410	0		
1,085	264	聘僱及兼職人員薪資	266	266	0		
1,085	264	兼職人員酬金	266	266	0		
336	294	加（夜）班費	337	337	0		
336	294	未休假加班費	337	337	0		
3,182	2,600	獎金	3,200	3,200	0		
1,576	1,100	考績獎金	1,600	1,600	0		
1,606	1,500	年終獎金	1,600	1,600	0		
1,669	2,407	退休及卹償金	2,407	2,407	0		
1,669	2,407	職員退休及離職金	2,407	2,407	0		
1,597	2,253	福利費	2,041	2,041	0		
1,360	1,648	分擔員工保險費	1,648	1,648	0		
13	43	傷病醫藥費	43	43	0		
224	562	其他福利費	350	350	0		
1,951	2,172	服務費用	2,316	2,316	0		
110	325	水電費	405	405	0		
100	300	工作場所電費	380	380	0		
10	25	工作場所水費	25	25	0		
23	38	郵電費	38	38	0		
10	8	郵費	8	8	0		
13	30	電話費	30	30	0		
10	60	旅運費	60	60	0		
10	60	國內旅費	60	60	0		
3	24	印刷裝訂與廣告費	24	24	0		
3	24	印刷及裝訂費	24	24	0		
311	210	修理保養及保固費	219	219	0		
195	185	一般房屋修護費	174	174	0		
24		機械及設備修護費	0	0	0		

新北市三峽區大成國民小學
 新北市地方教育發展基金
各項費用彙計表
 中華民國113年度

單位：新臺幣千元

前 年 度 算 數	上 年 度 預 算 數	科 目	本 年 度 預 算 數				
			合 計	國民教育計畫	建築及設備計畫		
11		交通及運輸設備修護費	0	0	0		
81	25	雜項設備修護費	45	45	0		
1,409	1,431	一般服務費	1,486	1,486	0		
3	3	佣金、匯費、經理費及手續費	3	3	0		
360	372	外包費	372	372	0		
1,013	1,022	計時與計件人員酬金	1,060	1,060	0		
34	34	體育活動費	51	51	0		
12	12	專業服務費	12	12	0		
12	12	其他專業服務費	12	12	0		
72	72	公共關係費	72	72	0		
72	72	公共關係費	72	72	0		
349	412	材料及用品費	412	412	0		
349	412	用品消耗	412	412	0		
248	293	辦公（事務）用品	293	293	0		
26	10	農業與園藝用品及環境美化費	10	10	0		
4	30	化學藥劑與實驗用品	30	30	0		
7	10	食品	10	10	0		
13	13	醫療用品(非醫療院所使用)	13	13	0		
52	56	其他用品消耗	56	56	0		
36	40	租金、償債、利息及相關手續費	40	40	0		
36	40	雜項設備租金	40	40	0		
36	40	雜項設備租金	40	40	0		
163	170	購建固定資產、無形資產、非理財目的之長期投資及營舍與設施工程支出	220	0	220		
163	170	購建固定資產	220	0	220		

新北市三峽區大成國民小學
 新北市地方教育發展基金
各項費用彙計表
 中華民國113年度

單位：新臺幣千元

前 年 度 算 數	上 年 度 預 算 數	科 目	本 年 度 預 算 數				
			合 計	國民教育計畫	建築及設備計畫		
48	20	購置機械及設備	70	0	70		
12	20	購置交通及運輸設備	20	0	20		
102	130	購置雜項設備	130	0	130		
204	199	會費、捐助、補助、分攤、照護、救濟與交流活動費	290	290	0		
1	1	會費	1	1	0		
1	1	職業團體會費	1	1	0		
201	169	捐助、補助與獎助	272	272	0		
183	149	獎助學員生給與	253	253	0		
18	20	其他捐助、補助與獎助	19	19	0		
2	29	補貼、獎勵、慰問、照護與救濟	17	17	0		
	23	獎勵費用	17	17	0		
2	6	慰問、照護及濟助金	0	0	0		
24,238	24,330	合 計	25,939	25,719	220		

新北市三峽區大成國民小學
 新北市地方教育發展基金
預計平衡表
 中華民國113年12月31日

單位：新臺幣千元

111年12月31日 實 際 數	科 目	113年12月31日 預 計 數	112年12月31日 預 計 數	比較增減
4,857	資 產 合 計	4,607	4,757	-150
4,857	資 產	4,607	4,757	-150
4,857	流動資產	4,607	4,757	-150
4,806	現金	4,556	4,706	-150
4,806	銀行存款	4,556	4,706	-150
51	預付款項	51	51	0
51	預付費用	51	51	0
0	投資、長期應收款 項、貸墊款及準備金	0	0	0
0	準備金	0	0	0
0	退休及離職準備 金	0	0	0
0	其他資產	0	0	0
0	什項資產	0	0	0
0	暫付及待結轉帳 項	0	0	0
55,097	代管資產	55,097	55,097	0
-55,097	應付代管資產	-55,097	-55,097	0
4,137	負 債	4,137	4,137	0
3,649	流動負債	3,649	3,649	0
3,649	應付款項	3,649	3,649	0
3,649	應付代收款	3,649	3,649	0
488	其他負債	488	488	0
488	什項負債	488	488	0
488	存入保證金	488	488	0
0	應付退休及離職 金	0	0	0
0	暫收及待結轉帳 項	0	0	0
720	基金餘額	470	620	-150
720	基金餘額	470	620	-150
720	基金餘額	470	620	-150
720	累積餘額	470	620	-150
4,857	負債及基金餘額合計	4,607	4,757	-150

信託代理與保證資產
 保管品

0 信託代理與保證負債
 0 應付保管品

0
 0

新北市三峽區大成國民小學

新北市地方教育發展基金

資本資產明細表

中華民國113年度

單位：新臺幣千元

項 目	取得成本 (期初餘額)	以前年度 累計折舊/ 長期投資 評價	本 年 度 變 動					本年度累 計折舊/長 期投資評 價變動數	期末餘額
			增 加		減 少		主要增減 原因說明		
			金 額	類型	金 額	類型			
非理財目的之長期投資									
土地									
土地改良物									
房屋及建築									
機械及設備	4,529	3,713	70	(1)				333	553
交通及運輸設備	422	380	20	(1)				38	24
雜項設備	3,904	2,153	130	(1)				327	1,554
購建中固定資產									
租賃資產									
租賃權益改良									
電腦軟體									
權利									
發展中之無形資產									
其他無形資產									
遞耗資產									
其他									
合計	8,856	6,246	220					698	2,132

註：